



ООО «ГРАНДПРОЕКТ»

**Проект планировки и межевания территории д. Субакаево  
сельского поселения Балтийский сельсовет муниципального  
района Иглинский район Республики Башкортостан в  
кадастровом квартале 02:26:060102**

**Материалы по обоснованию проекта межевания территории**

Пояснительная записка с описанием и обоснованием положений,  
принятых в проекте

**Том 4**

**ИМЗ-2026-010253-ПМТ.МО.ТЧ**

г. Уфа 2026 год



ООО «ГРАНДПРОЕКТ»

**Проект планировки и межевания территории д. Субакаево  
сельского поселения Балтийский сельсовет муниципального  
района Иглинский район Республики Башкортостан в  
кадастровом квартале 02:26:060102**

**Материалы по обоснованию проекта межевания территории**

Пояснительная записка с описанием и обоснованием положений,  
принятых в проекте

**Том 4**

**ИМЗ-2026-010253-ПМТ.МО.ТЧ**

Директор

Р.М. Амиров

Главный архитектор проекта

Е.О. Пальмин

г. Уфа 2026 год

### Состав документации

к выполнению работы «Проект планировки и межевания территории д. Субакаево сельского поселения Балтийский сельсовет муниципального района Иглинский район Республики Башкортостан в кадастровом квартале 02:26:060102»

№ тома	Вид материалов	Обозначение	Наименование материалов
<b>Проект планировки территории</b>			
<b>Основная часть проекта планировки территории</b>			
1	Текстовые материалы	ИМЗ-2026-010253-ППТ.ОЧ.ТЧ	Пояснительная записка с указанием положений, в том числе: положение о характеристиках планируемого развития территории, о характеристиках объектов капитального строительства. положения об очередности планируемого развития территории.
	Графические материалы	ИМЗ-2026-010253-ППТ.ОЧ.1	Чертеж планировки территории. М 1:1 000
<b>Материалы по обоснованию проекта планировки территории</b>			
2	Текстовые материалы	ИМЗ-2026-010253-ППТ.МО.ТЧ	Пояснительная записка с описанием и обоснованием положений, принятых в проекте, в том числе: обоснование определения границ зон планируемого размещения объектов капитального строительства; обоснование соответствия планируемых параметров, местоположения и назначения объектов регионального значения, объектов местного значения нормативам градостроительного проектирования и требованиям градостроительных регламентов, а также применительно к территории, в границах которой предусматривается осуществление комплексного развития территории, установленным правилами землепользования и застройки расчетным показателям минимально допустимого уровня обеспеченности территории объектами коммунальной, транспортной, социальной инфраструктур и расчетным показателям максимально допустимого уровня территориальной доступности таких объектов для населения; обоснование очередности планируемого развития территории.
	Графические материалы	ИМЗ-2026-010253-ППТ.МО.2	Карта (фрагмент карты) планировочной структуры сельского поселения с отображением границ элементов планировочной структуры. М 1:25 000

№ тома	Вид материалов	Обозначение	Наименование материалов
		ИМЗ-2026-010253-ППТ.МО.3	Схема современного использования территории. Схема границ территорий объектов культурного наследия. Схема границ зон с особыми условиями использования территории. М 1:1 000
		ИМЗ-2026-010253-ППТ.МО.4	Варианты планировочных решений застройки территории. М 1:1 000
		ИМЗ-2026-010253-ППТ.МО.5	Схема организации движения транспорта и пешеходов. М 1:1 000
		ИМЗ-2026-010253-ППТ.МО.6	Перечень мероприятий по защите территории от чрезвычайных ситуаций природного и техногенного характера. Перечень мероприятий по охране окружающей среды. М 1:1 000
		ИМЗ-2026-010253-ППТ.МО.7	Схема вертикальной планировки территории, инженерной подготовки и инженерной защиты территории. М 1:1 000
		ИМЗ-2026-010253-ППТ.МО.8	Схема инженерного обеспечения территории. М 1:1 000
		ИМЗ-2026-010253-ППТ.МО.9	Поперечные профили улиц. М 1:200
		ИМЗ-2026-010253-ППТ.МО.10	Очередность планируемого развития территории. М 1:1 000
<b>Проект межевания территории</b>			
<b>Основная часть проекта межевания территории</b>			
3	Текстовые материалы	ИМЗ-2026-010253-ПМТ.ОЧ.ТЧ	<p>Пояснительная записка с указанием положений, в том числе</p> <p>перечень и сведения о площади образуемых земельных участков, в том числе возможные способы их образования;</p> <p>перечень и сведения о площади образуемых земельных участков, которые будут отнесены к территориям общего пользования или имуществу общего пользования, в том числе в отношении которых предполагаются резервирование и (или) изъятие для государственных или муниципальных нужд;</p> <p>вид разрешенного использования образуемых земельных участков в соответствии с проектом планировки территории в случаях, предусмотренных Градостроительным кодексом Российской Федерации;</p> <p>сведения о границах территории, в отношении которой утвержден проект межевания,</p>

№ тома	Вид материалов	Обозначение	Наименование материалов
			содержащие перечень координат характерных точек этих границ в системе координат, используемой для ведения Единого государственного реестра недвижимости.
	Графические материалы	ИМЗ-2026-010253-ПМТ.ОЧ.11	Чертеж межевания территории. М 1:1 000
		ИМЗ-2026-010253-ПМТ.ОЧ.12	Границы публичных сервитутов. М 1:1 000
<b>Материалы по обоснованию проекта межевания территории</b>			
4	Текстовые материалы	ИМЗ-2026-010253-ПМТ.МО.ТЧ	Пояснительная записка с описанием и обоснованием положений, принятых в проекте, в том числе: характеристика фактического использования территории; перечень и сведения о площади образуемых земельных участков, в том числе возможные способы их образования.
	Графические материалы	ИМЗ-2026-010253-ПМТ.МО.13	Чертеж материалов по обоснованию проекта межевания территории. М 1:1 000

**Состав сдаваемой документации тома 4**

к выполнению работы «Проект планировки и межевания территории д. Субакаево сельского поселения Балтийский сельсовет муниципального района Иглинский район Республики Башкортостан в кадастровом квартале 02:26:060102»

<b>№ тома</b>	<b>Вид материалов</b>	<b>Обозначение</b>	<b>Наименование материалов</b>
<b>Проект межевания территории</b>			
<b>Материалы по обоснованию проекта межевания территории</b>			
4	Текстовые материалы	ИМЗ-2026-010253-ПМТ.МО.ТЧ	Пояснительная записка с описанием и обоснованием положений, принятых в проекте, в том числе: характеристика фактического использования территории; перечень и сведения о площади образуемых земельных участков, в том числе возможные способы их образования.
	Графические материалы	ИМЗ-2026-010253-ПМТ.МО.13	Чертеж материалов по обоснованию проекта межевания территории. М 1:1 000

## Содержание

I. ПОЯСНИТЕЛЬНАЯ ЗАПИСКА .....	8
1. Характеристика фактического использования территории .....	8
1.1. Введение.....	8
1.2. Существующая застройка и земельные участки.....	10
1.3. Красные линии .....	11
1.4. Транспорт.....	11
1.5. Обслуживание населения .....	11
1.6. Зоны с особыми условиями использования территорий.....	11
1.7. Описание территории объектов культурного наследия .....	14
1.8. Описание особо охраняемых природных территорий.....	14
1.9. Описание объектов, оказывающих негативное влияние.....	14
1.10. Описание участков недр.....	14
1.11. Описание лесничеств.....	14
2. Перечень и сведения о площади образуемых земельных участков, в том числе возможные способы их образования.....	15
3. Основные технико-экономические показатели по проекту межевания.....	17
II. ГРАФИЧЕСКАЯ ЧАСТЬ.....	18
1. ИМЗ-2026-010253-ПМТ.МО.13 Чертеж материалов по обоснованию проекта межевания территории. М 1:1 000 .....	19

# **I. ПОЯСНИТЕЛЬНАЯ ЗАПИСКА**

## **1. Характеристика фактического использования территории**

### **1.1. Введение**

Проект межевания территории выполнен на основе проекта планировки территории «Проект планировки и межевания территории д. Субакаево сельского поселения Балтийский сельсовет муниципального района Иглинский район Республики Башкортостан в кадастровом квартале 02:26:060102» (далее – Проект) и разработан на основании Постановления администрации сельского поселения Балтийский сельсовет муниципального района Иглинский район Республики Башкортостан от 24.03.2026 г. № 03-35 «О разработке проекта планировки и межевания территории в отношении земельного участка расположенного по адресу: Республики Башкортостан, Иглинский район, Балтийский сельсовет д. Субакаево, квартал 02:26:060102» и задания на разработку проектной документации по планировке территорий по муниципальному договору № ИМЗ-2026-010253, с целью:

- разделения внутриквартальной территории на земельные участки индивидуальной жилой застройки, инженерных сооружений и территорий общего пользования;
- установления границы зон планируемого размещения объектов;
- установления видов разрешенного использования для формируемых земельных участков.

Проектом межевания предусмотрено:

- образование земельных участков для размещения индивидуальных жилых домов;
- образование земельных участков для размещения объектов инженерной инфраструктуры;
- образование земельных участков общего пользования;
- установление публичных сервитутов в целях строительства инженерных сетей и коммуникаций.

Подготовка проектов межевания территорий осуществляется в целях установления границ застроенных земельных участков и границ незастроенных земельных участков, оценки изъятия земельных участков для государственных и муниципальных нужд. При подготовке проекта межевания определяются территории публичных и частных сервитутов.

Основными задачами проекта межевания являются:

- формирование участков под индивидуальное жилищное строительство на территории части кадастрового квартала 02:26:060102, расположенной в границах сельского поселения Балтийский сельсовет муниципального района Иглинский район Республики Башкортостан;
- установление видов разрешенного использования формируемых земельных участков в соответствии с Классификатором видов разрешенного использования земельных участков в соответствии с Приказом Федеральной службы государственной регистрации, кадастра и картографии от 10.11.2020 № П/0412.

Проект разработан с учетом положений Градостроительного кодекса Российской Федерации.

Границы землевладений, отводов участков под все виды использования, границы территорий по формам собственности, данные о собственниках земельных участков смежных с проектируемой территорией сформированы на основании кадастрового плана территории (выписка из государственного кадастра недвижимости на кадастровый квартал 02:26:060102), предоставленного филиалом федерального государственного бюджетного учреждения «Федеральная кадастровая палата Федеральной службы государственной регистрации, кадастра и картографии» по Республике Башкортостан.

При определении границ земельных участков использовались следующие материалы:

1. Проект планировки территории, включая красные линии и линии градостроительного регулирования.
2. Кадастровые планы территории на кадастровый квартал 02:26:060102.

Исходной картографической основой для разработки проекта межевания явились материалы инженерно-геодезические изыскания в объеме топографической съемки М 1:500.

Подготовка графической части документации осуществляется:

- в соответствии с системой координат, используемой для ведения Единого государственного реестра недвижимости (МСК-02 зона 2);
- с использованием цифрового топографического плана М 1:500, соответствующего действительному состоянию местности на момент разработки проекта.

### Границы проекта планировки и проекта межевания

В соответствии с Заданием установленные координаты границы подготовки Проекта приведены в таблице 1 и таблице 2.

Таблица 1. Перечень координат характерных точек границ территории, в отношении которой подготовлен проект планировки (система координат МСК-02, зона 2)

№	Координата X	Координата Y	№	Координата X	Координата Y
1	666120,12	2200134,30	17	665643,72	2200113,04
2	666115,47	2200138,57	18	665607,38	2200085,98
3	666111,79	2200141,95	19	665649,13	2200068,97
4	666099,94	2200148,11	20	665691,28	2200051,18
5	666077,87	2200160,50	21	665731,48	2200021,02
6	666052,84	2200174,55	22	665725,30	2200005,56
7	666044,78	2200177,65	23	665739,22	2199998,60
8	666026,70	2200139,88	24	665747,72	2200010,20
9	665993,78	2200132,55	25	665763,96	2200022,57
10	665964,53	2200152,67	26	665784,84	2200010,20
11	665949,90	2200167,30	27	665780,20	2199989,32
12	665931,75	2200174,51	28	665808,03	2199977,72
13	665876,47	2200148,22	29	665812,67	2199973,08
14	665809,20	2200102,60	30	665822,72	2199947,57
15	665756,23	2200148,99	31	665850,56	2199880,30
16	665681,61	2200128,50	32	665896,55	2199862,77

Таблица 2. Перечень координат характерных точек границ территории, в отношении которой подготовлен проект межевания (система координат МСК-02, зона 2)

№	Координата X	Координата Y	№	Координата X	Координата Y
1	666120,12	2200134,30	19	665756,23	2200148,99
2	666116,94	2200137,22	20	665681,61	2200128,50
3	666112,29	2200130,58	21	665643,72	2200113,04
4	666102,70	2200137,86	22	665607,38	2200085,98
5	666100,17	2200139,68	23	665649,13	2200068,97
6	666095,28	2200143,44	24	665691,28	2200051,18
7	666098,97	2200148,23	25	665731,48	2200021,02
8	666098,80	2200148,75	26	665725,30	2200005,56
9	666077,87	2200160,50	27	665739,22	2199998,60
10	666052,84	2200174,55	28	665747,72	2200010,20
11	666044,78	2200177,65	29	665763,96	2200022,57
12	666026,70	2200139,88	30	665784,84	2200010,20
13	665993,78	2200132,55	31	665780,20	2199989,32
14	665964,53	2200152,67	32	665808,03	2199977,72
15	665949,90	2200167,30	33	665812,67	2199973,08
16	665931,75	2200174,51	34	665822,72	2199947,57
17	665876,47	2200148,22	35	665850,56	2199880,30
18	665809,20	2200102,60	36	665896,55	2199862,77

## 1.2. Существующая застройка и земельные участки

Территория расположена в юго-западной части д. Субакаево. Преобладающая часть территории не застроена. В северо-восточной части присутствует один отдельно стоящий объект некапитального строительства нежилого назначения, подлежащий сохранению. В границах Проекта и на сопредельных территориях отсутствуют инженерные коммуникации.

Границы проектирования – на территории кадастрового квартала 02:26:060102.

Площадь проекта межевания составляет 7,30 га.

Сопредельные территории с востока, юга и запада свободны от застройки, с северной и северо-восточной стороны подготовки Проекта расположена существующая индивидуальная жилая застройка. Местоположение территории подготовки Проекта отображено на рисунке 1. В границах Проекта отсутствуют земельные участки, поставленные на кадастровый учет в Единый государственный реестр недвижимости.

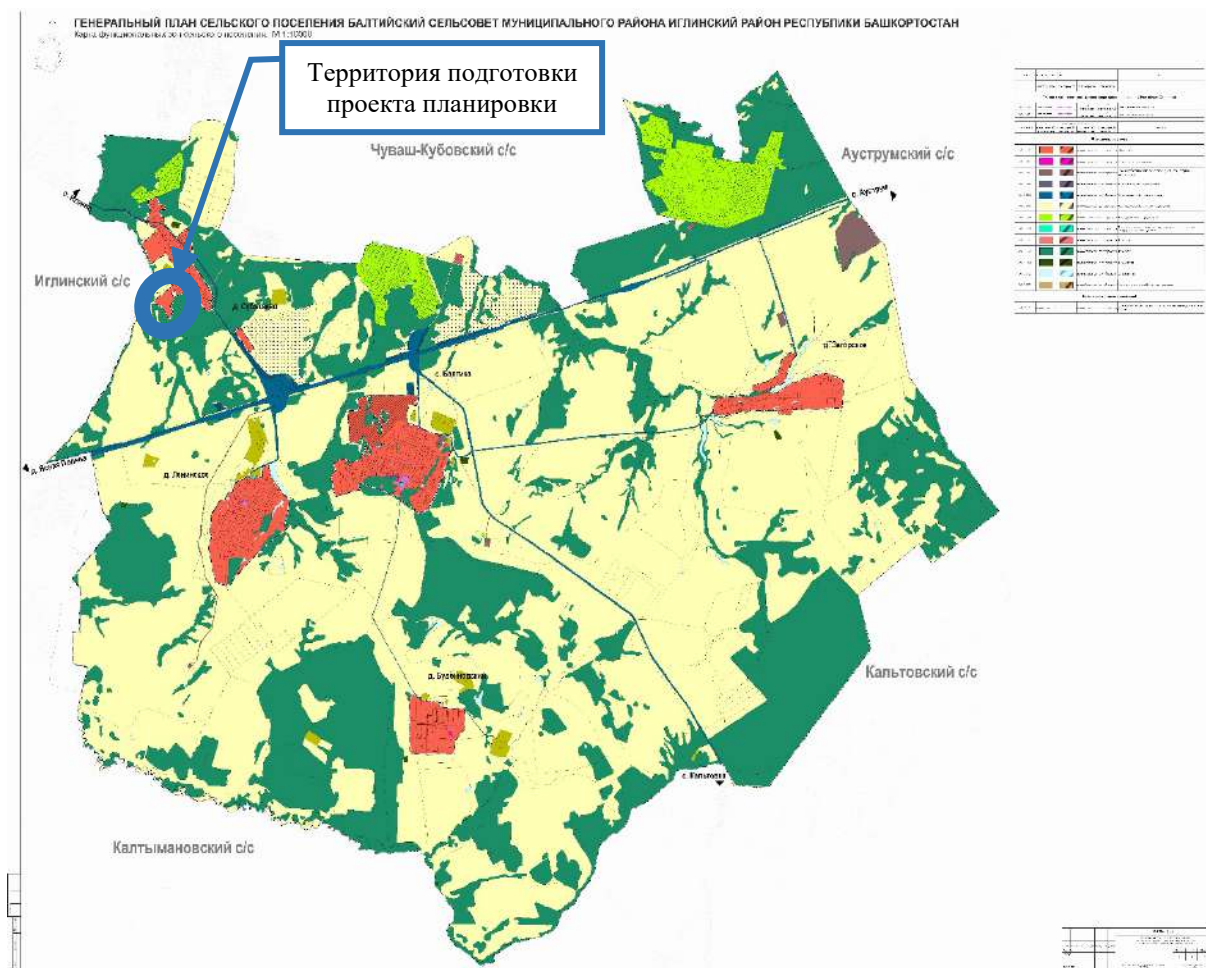


Рисунок 1. Внесение изменений в Генеральный план. Карта функциональных зон поселения или городского округа

### 1.3. Красные линии

Существующие красные линии не установлены.

### 1.4. Транспорт

На территории проектирования транспортная инфраструктура отсутствует. Северо-восточнее проходит ул. Молодежная.

### 1.5. Обслуживание населения

Существующие объекты обслуживания населения расположены на сопредельных территориях и в селе Балтика.

### 1.6. Зоны с особыми условиями использования территорий

Границы зон с особыми условиями использования территории установлены в соответствии с законодательством Российской Федерации.

ЗК РФ Статья 105. Виды зон с особыми условиями использования территорий (введена Федеральным законом от 03.08.2018 № 342-ФЗ). До 01.01.2022 установление, изменение, прекращение существования зон с особыми условиями использования

территорий осуществляется в порядке, установленном до 04.08.2018 (Федеральный закон от 03.08.2018 № 342-ФЗ).

По результатам комплексной оценки современного состояния территории выявленные зоны с особыми условиями использования территории в границах подготовки Проекта и на сопредельных территориях приведены в таблице 3 и отображены на рисунке 2.

Таблица 3. Зоны с особыми условиями использования территории

№ п/п	Вид зоны	Основание	Возможность градостроительного освоения территории
1	водоохранная (рыбоохранная) зона	Водный кодекс Российской Федерации, ч. 1 статья 65; Федеральный закон от 20.12.2004 № 166-ФЗ «О рыболовстве и сохранении водных биологических ресурсов», статья 48; Постановление Правительства Российской Федерации от 10.01.2009 № 17 «Об утверждении Правил установления на местности границ водоохраных зон и границ прибрежных защитных полос водных объектов»; Постановление Правительства РФ от 06.10.2008 № 743 «Об утверждении Правил установления рыбоохранных зон»	подлежащие градостроительному освоению с ограничениями
2	прибрежная защитная полоса	Водный кодекс Российской Федерации, часть 2 статьи 65; Постановление Правительства Российской Федерации от 10.01.2009 № 17 «Об утверждении Правил установления на местности границ водоохраных зон и границ прибрежных защитных полос водных объектов»	подлежащие градостроительному освоению с ограничениями
3	зоны санитарной охраны источников питьевого и хозяйственно-бытового водоснабжения, а также устанавливаемые в случаях, предусмотренных Водным кодексом Российской Федерации, в отношении подземных водных объектов зоны специальной охраны	Водный кодекс Российской Федерации, статья 34; Федеральный закон от 30.03.1999 № 52-ФЗ «О санитарно-эпидемиологическом благополучии населения», статья 18. До утверждения Правительством РФ Положения о зонах санитарной охраны такие зоны устанавливаются в соответствии с требованиями ст.106 ЗК РФ в порядке, установленном до 04.08.2018 (ФЗ от 03.08.2018 № 342-ФЗ) СанПиН 2.1.4.1110-02 «Зоны санитарной охраны источников водоснабжения и водопроводов питьевого назначения» (введены в действие постановлением Главного государственного санитарного врача РФ от 14.03.2002 № 10);	подлежащие градостроительному освоению с ограничениями
4	санитарно-защитная зона	Федеральный закон от 30.03.1999 № 52-ФЗ «О санитарно-эпидемиологическом благополучии населения», статья 12; Постановление Правительства Российской Федерации от 03.03.2018 № 222 «Об утверждении Правил установления санитарно-защитных зон и использования земельных участков, расположенных в границах санитарно-защитных зон» (применяется с учетом требований статьи 106 Земельного Кодекса РФ в соответствии с частью 16 статьи 26 ФЗ от 03.08.2018 № 342-ФЗ)	подлежащие градостроительному освоению с ограничениями

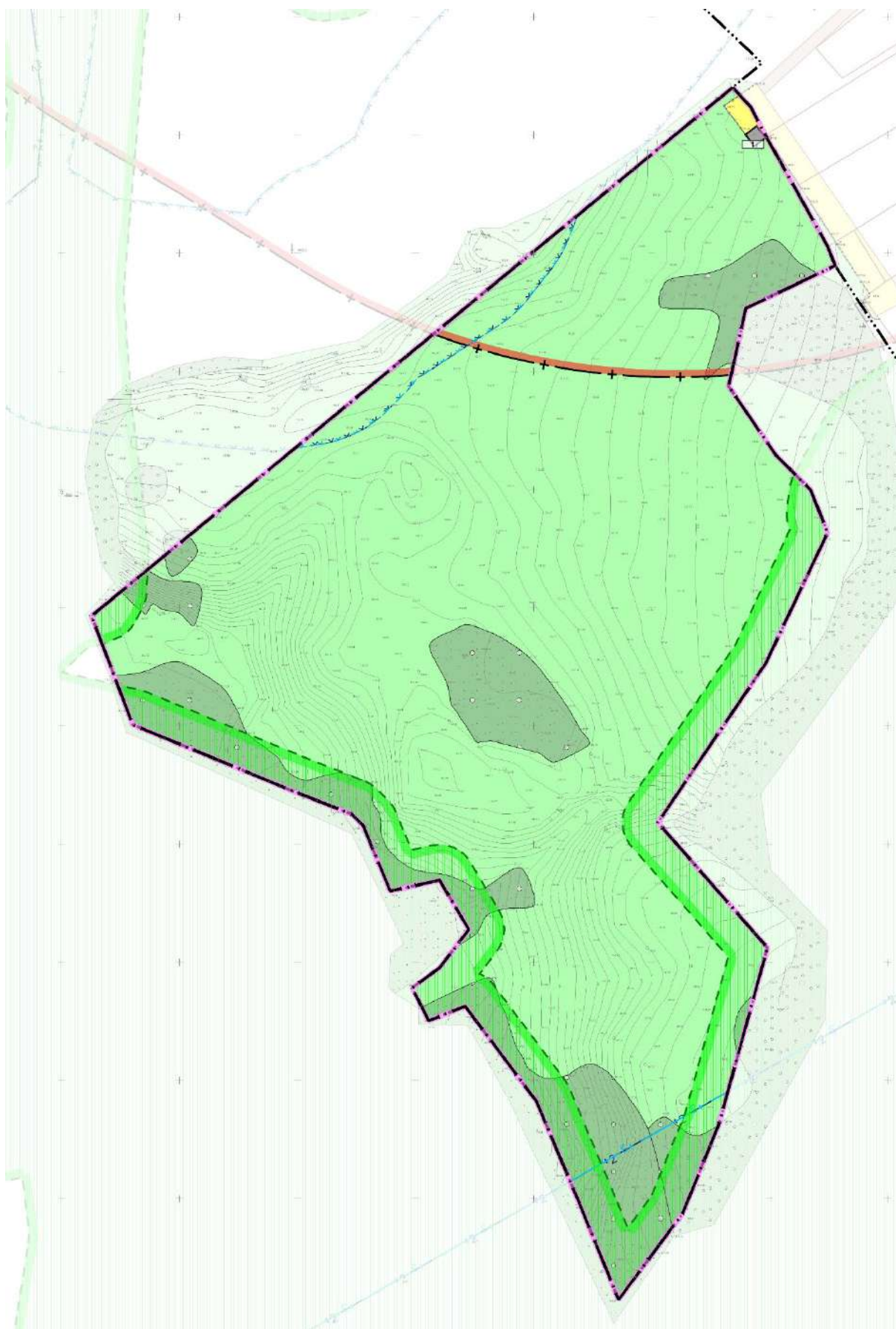


Рисунок 2. Схема границ зон с особыми условиями использования территории

### **1.7. Описание территории объектов культурного наследия**

На территории подготовки Проекта объекты культурного наследия, включенные в Единый государственный реестр объектов культурного наследия (памятников истории и культуры) народов Российской Федерации, выявленные объекты культурного наследия и объекты, обладающие признаками объекта культурного (в том числе археологического) наследия, отсутствуют.

Выявленные объекты культурного наследия (здания, сооружения), отсутствуют.

Сведениями об отсутствии на испрашиваемом участке выявленных объектов культурного (археологического) наследия либо объектов, обладающих признаками объекта культурного наследия, отсутствуют.

Территория не расположена в границах защитных зон, в границах территорий объектов культурного наследия, включенных в реестр, в границах территорий выявленных объектов культурного наследия, в границах зон охраны объектов культурного наследия, включенных в реестр, в границах территорий исторических поселений, имеющих особое значение для истории и культуры Российской Федерации.

На территории не проводились историко-культурные исследования и в отношении земельного участка, подлежащего воздействию земляных, строительных, мелиоративных, хозяйственных и иных работ необходимо проведение историко-культурной экспертизы.

### **1.8. Описание особо охраняемых природных территорий**

В соответствии с письмом Министерства природопользования и экологии Республики Башкортостан от 09.04.2026 г. № М 09-10-04-5766 в границах территории подготовки Проекта особо охраняемые природные территории республиканского значения отсутствуют.

### **1.9. Описание объектов, оказывающих негативное влияние**

В соответствии с письмом Министерства природопользования и экологии Республики Башкортостан от 09.04.2026 г. № М 09-11-03-5749 по данным республиканского кадастра отходов производства и потребления в границах территории подготовки Проекта отсутствуют свалки и полигоны твердых коммунальных отходов.

### **1.10. Описание участков недр**

В соответствии с письмом Министерства природопользования и экологии Республики Башкортостан в границах территории подготовки Проекта месторождений и лицензионных участков общераспространенных полезных ископаемых по состоянию на 17 апреля 2026 года не зарегистрировано, лицензии на пользование недрами с целью добычи подземных питьевых вод с величиной допустимого водоотбора не более 500 кубических метров в сутки, не выдавались.

### **1.11. Описание лесничеств**

В соответствии с Приказом Федерального агентства лесного хозяйства от 12.02.2019 г. № 158 «Об установлении границ Иглинского лесничества в Республике Башкортостан» и Письмом Государственного казенного учреждения Республики

Башкортостан «Управление лесничествами» Министерства лесного хозяйства Республики Башкортостан от 05.05.2026 г. № 1417 в границах подготовки Проекта границы лесничеств, участковых лесничеств, лесных кварталов, лесотаксационных выделов или частей лесотаксационных выделов отсутствуют.

## **2. Перечень и сведения о площади образуемых земельных участков, в том числе возможные способы их образования**

В соответствии с ЗК РФ Статья 11.2 «Образование земельных участков» земельные участки образуются при разделе, объединении, перераспределении земельных участков или выделе из земельных участков, а также из земель, находящихся в государственной или муниципальной собственности. Земельные участки, из которых при разделе, объединении, перераспределении образуются земельные участки (исходные земельные участки), прекращают свое существование с даты государственной регистрации права собственности и иных вещных прав на все образуемые из них земельные участки в порядке, установленном Федеральным законом от 13.07.2015 г. № 218-ФЗ «О государственной регистрации недвижимости, за исключением случаев, указанных в пунктах 4 и 6 статьи 11.4 ЗК РФ, и случаев, предусмотренных другими федеральными законами.

Предусматривается формирование 55 земельных участков из земель кадастрового квартала 02:26:060102.

Проектом предусмотрено:

- образование 50 земельных участков путем образования из земель, государственная собственность на которые не разграничена (5,37 га);
- образование 5 земельных участков путем образования из земель, государственная собственность на которые не разграничена (1,93 га).

Доступ к образуемым земельным участкам осуществляется посредством территорий общего пользования.

Границы зон действия предполагаемых проектом, публичных сервитутов, в данном проекте межевания предусматриваются на земельных участках на которых располагаются проектируемые инженерные объекты такие как трансформаторная подстанция и газорегуляторный пункт. Проектируемые инженерные сети располагаются в технических коридорах на территории общего пользования, в границах проектируемых красных линий улично-дорожной сети. Схема инженерных сетей, инженерных объектов и охранных зон от них представлена на рисунке 3.



Рисунок 3. Схема охранных зон инженерной инфраструктуры

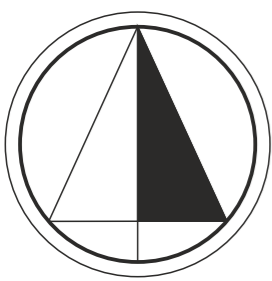
### 3. Основные технико-экономические показатели по проекту межевания

Основные технико-экономические показатели по проекту межевания территории представлены в таблице 4.

Таблица 4. Технико-экономические показатели

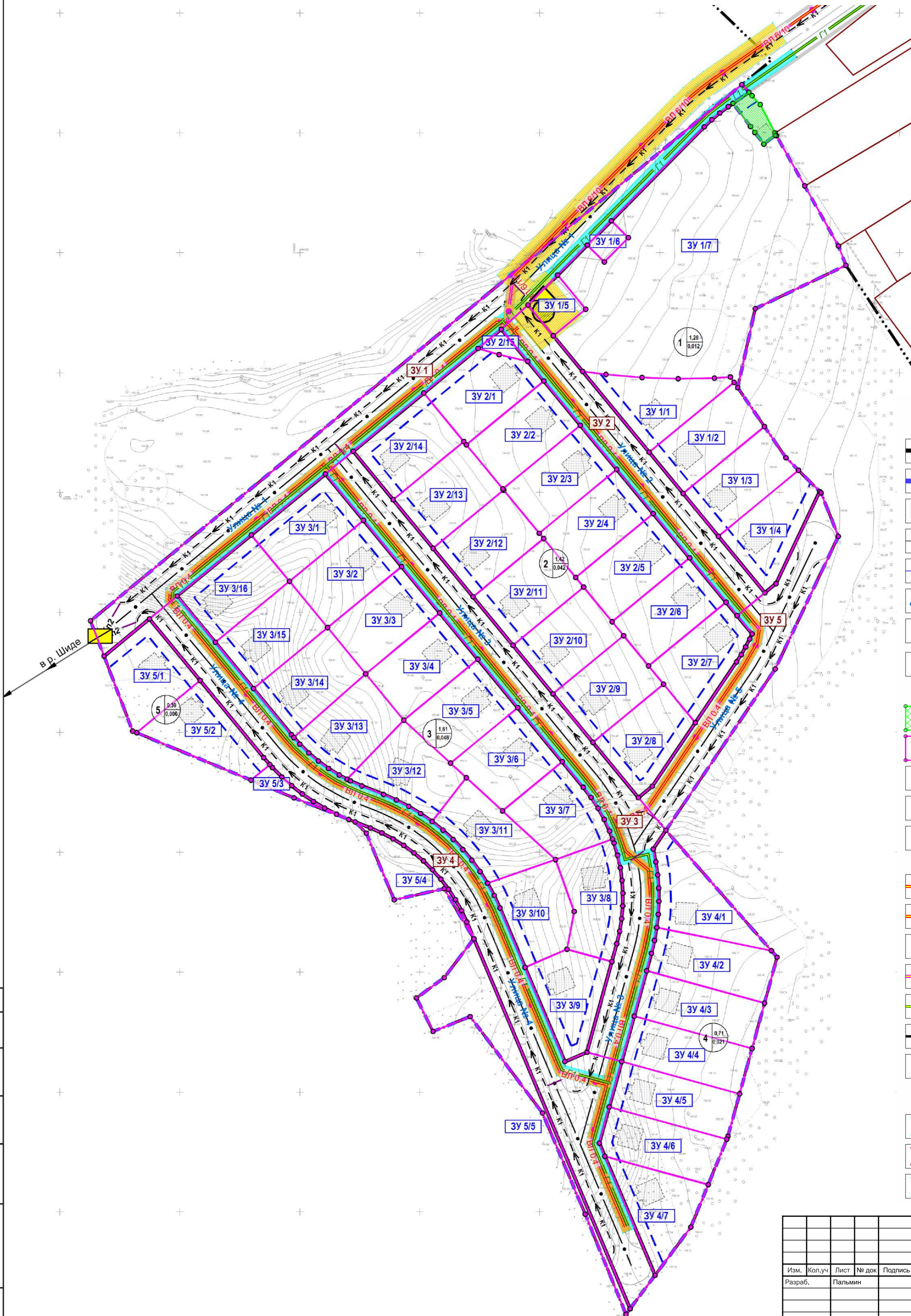
№ п/п	Наименование показателей	Ед. изм.	Показатель
<b>1</b>	<b>Территории</b>		
1.1	Территория в границах проекта планировки всего, в том числе:	га/ %	7,32/ 100,00
1.1.1	Территория индивидуальной жилой застройки, в том числе:	-"	4,35/ 59,42
	- существующая	-"	0,02/ 0,27
	- планируемая	-"	4,33/ 59,15
1.1.2	Территория улично-дорожной сети	-"	1,93/ 26,37
1.1.3	Территория инженерной инфраструктуры	-"	0,03/ 0,41
1.1.4	Территория коммунальной инфраструктуры	-"	0,01/ 0,14
1.1.5	Территория озеленения общего пользования	-"	0,19/ 2,60
1.1.6	Территория озеленения специального назначения	-"	0,81/ 11,06
<b>2</b>	<b>Земельно-имущественные отношения</b>		
2.1	Земельные участки, всего, в том числе	шт.	55
2.1.1	- сохраняемые	-"	-
2.1.2	- изменяемые	-"	-
2.1.3	- образуемые	-"	55

## **II. ГРАФИЧЕСКАЯ ЧАСТЬ**



**ПРОЕКТ ПЛАНИРОВКИ И МЕЖЕВАНИЯ ТЕРРИТОРИИ Д. СУБАКАЕВО СЕЛЬСКОГО ПОСЕЛЕНИЯ БАЛТИЙСКИЙ СЕЛЬСОВЕТ МУНИЦИПАЛЬНОГО РАЙОНА ИГЛИНСКИЙ РАЙОН РЕСПУБЛИКИ БАШКОРТОСТАН В КАДАСТРОВOM КВАРТАЛЕ 02:26:060102**

Чертеж материалов по обоснованию проекта межевания территории. М 1:1 000



**УСЛОВНЫЕ ОБОЗНАЧЕНИЯ**  
**Границы:**

- Граница населенного пункта
- Граница межевания
- Планируемые красные линии
- Оси красных линий
- Линия отступа от красной линии
- Дорога № 1** Наименование улицы
- Номер квартала / площадь квартала (га) кол-во населения (тыс. чел.)
- Земельные участки стоящие на учете в ЕГРН

**Межевание территории:**

- Сохраняемые земельные участки
- Формируемые земельные участки
- Номера угловых точек формируемого земельного участка\*\*
- Номер формируемого земельного участка
- Номер формируемого земельного участка улично-дорожной сети

**Инженерная инфраструктура:**

- проект **ВЛ 6/10** Воздушная линия электропередач 6/10 кВ
- проект **ВЛ 0.4** Воздушная линия электропередач 0,4 кВ
- Трансформаторная подстанция (ТП)
- Линия связи по опорам
- Газопровод низкого давления (до 0,005 МПа)
- Канавы/открытый лоток
- Очистные сооружения дождевой канализации

**Охранные зоны и технические коридоры:**

- Охранная зона от линии электропередачи проектируемой
- Охранная зона от газопровода проектируемого
- Охранная зона от линии связи проектируемой

ИМ3-2026-010253-ПМТ.МО.13					
Проект планировки и межевания территории д. Субакаево сельского поселения Балтийский сельсовет Муниципального района Иглинский район Республики Башкортостан в кадастровом квартале 02:26:060102					
Изм.	Коп.уч	Лист	№ док	Подпись	Дата
Разраб.	Пальмин				
Н. контр.	Пальмин				
Проверил	Амиров				
			Стадия	Лист	Листов
			ПМ(с)	1	1
					ООО «Грандпроект» г. Уфа – 2026 г.

Согласовано	
Взам. инв. №	
Подп. и дата	
Имя, № подл.	